

FÉVRIER 2025

LA PASSAGÈRE N°05

LE CHANNEL

scène nationale de Calais





### Le mois du crush

L'hiver, mes copaines et moi passons pas mal de temps au dortoir, regroupées. (Je précise que *copaine* c'est du deux-en-un. Langage non-binaire). Les mouettes rieuses ne ronflent pas. Nous dormons un peu comme les canards, la tête en arrière, le bec glissé sous les plumes scapulaires. Passer de bonnes nuits permet de conserver de belles rémiges, ces grandes plumes de séduction situées sur les ailes. Et c'est très important ! Car février c'est... le mois du *crush*. C'est-à-dire qu'on va bientôt se mettre en couple. Pour socialiser, rien de tel qu'une chouette ambiance sonore entre chien et loup à marée haute.

Vous avez soif de rencontres avec d'autres membres de votre espèce ? Héhé, venez tâter l'atmosphère qui règne au Channel ce mois-ci.



© Les voyageurs

Théâtre

### Comment ne jamais tomber amoureux mode d'emploi

Antoine Domingos, Les voyageurs

**Samedi 1<sup>er</sup> février 2025 à 19h30**

**7€** Durée : 1h  
Dès 12 ans

Séance scolaire  
Vendredi 31 janvier 2025 à 14h30



Un poison violent, l'amour ?  
Un cliché, le coup de foudre ?  
Une superstition *old school*,  
la vie à deux pour toujours ?  
Treize adolescent-es poussent à rebrousse-poil  
les représentations amoureuses dont ils et  
elles ont hérité, cherchant à s'émanciper  
du modèle parental et de ses illusions.  
Mais peut-on vraiment échapper à ce que  
l'on critique, lorsque l'amour amoureux fait  
soudainement palpiter le cœur ?

### La Passagère

Elle sera notre lien pendant la période de direction par intérim qui a commencé le 31 juillet 2024, au départ de Francis Peduzzi. Elle sera un lieu de conversation, d'information poétique, l'écho de vos présences et de l'art qui pousse ici.



© Fabien Desbrières

Théâtre d'objets et marionnettes

### Comment moi je

Marie Levavasseur, Les Oyates

**Mercredi 5 février 2025 à 17h30**

**Samedi 8 février 2025 à 14h30 et 17h30**

**3€50** Durée : 55 minutes  
Dès 5 ans

Séances scolaires  
Jeudi 6 et vendredi 7 février 2025 à 10h et 14h30

*Est-ce que vivre c'est naître à chaque instant ?  
Où est-il l'enfant que je fus ? Est-il en moi ? Est-il parti ?  
Tu crois qu'il faut toujours grandir ?  
Ah non mais c'est pas facile la philosophie, ça emmêle...  
ça fait des nœuds dans le cerveau.*

Une nuit, une marionnette naît d'elle-même.  
Sans prénom ni parents, elle s'aventure sur le fil de l'existence, brinquebalante.  
Elle rencontre Jean-Pierre, philosophe haut perché dans son arbre à palabres.  
Leurs tendres débats mêlent et démêlent les nœuds dans la tête.  
Un conte virtuose tout en dentelle et poésie pour cheminer  
à la rencontre de soi et de l'autre.



### Ateliers percussions

avec le collectif La Guêpe

À l'occasion de cet atelier en amont des *Flâneries sonores*, vos enfants pourront s'initier aux joies des percussions. Ils découvriront des rythmiques tout en s'amusant avec des instruments classiques et d'autres moins conventionnels mais tout aussi percutants.

**Mercredi 19 février 2025**  
à 11h et 15h

Durée : 45 minutes  
Gratuit sur inscription  
Pour les enfants de 6 à 10 ans

Informations et inscriptions  
contact@lechannel.org  
Dans la limite des places disponibles.

Des ateliers auront également lieu avec des structures du champ social.  
Jeudi 20 février 2025  
à 11h et 15h



# Soirée d'ouverture

Vendredi 21 février 2025



© Tijana Pakic



© Olivier Calicis



© Baptiste Cozzupoli



© Florent Mayolet

## 19H30

Brass band  
**The Skøl Band**

Collectif La Guêpe

Durée : 45 minutes  
Tout public

Concert debout

## 20H30

Rap, hip-hop  
**Soviet Suprem**  
Made in China

Durée : 1h30  
Tout public

Concert debout

**5€** Pass soirée  
The Skøl Band + Soviet Suprem

Une soirée, deux concerts, sous le signe de la fête avec d'abord l'énergie explosive de The Skøl Band, brass band calaisien, et en plat de résistance, Soviet Suprem dont la musique festive fusionne humour décalé, flow hip hop, électro, influences des pays de l'Est et folklore des Balkans.

Bienvenue pour cette soirée d'ouverture qui promet d'être endiablée !

## 22H -> MINUIT

Techno glitter  
**DJ NOTRAC**

**0€** Entrée libre  
Durée : 2h  
Tout public

Au bistrot

Pour prolonger la soirée, rendez-vous au bistrot avec Océane aux platines, un rendez-vous techno tout en paillettes.



Théâtre musical  
**Tiébélé**

Théâtre de la Guimbarde

**Samedi 22 février 2025 à 10h30**  
**Dimanche 23 février 2025 à 10h30**

**3€50** Durée : 40 minutes  
Dès 18 mois

La compagnie de la Guimbarde tente d'établir des ponts entre l'Europe et l'Afrique de l'Ouest. *Tiébélé* est né de cette envie de partage et de cette quête spontanée de beauté qui pousse les femmes du Burkina Faso à reproduire des gestes ancestraux pour embellir les murs de leurs maisons, en chantant.

Rock tropicaliste

**Ourk**

Blah blah blah compagnie

**Samedi 22 février 2025 à 15h**  
**Dimanche 23 février 2025 à 11h**

**3€50** Durée : 50 minutes  
Dès 5 ans

Concert assis

Séances scolaires  
Lundi 24 et mardi 25 février 2025  
à 10h et 14h30

Avec ses métissages musicaux, du krautrock à l'électro, du rock'n'roll à la cumbia, ce concert est une invitation à embarquer pour des voyages immobiles. Du cocktail sirôté sur une plage paradisiaque à la moiteur d'une capitale sud-américaine, *Ourk* embarque petit-es et grand-es le temps d'un concert éclectique et enjoué.



Fantasy pop

**Oh yeah! Oh yeah!**

Black Bones

**Samedi 22 février 2025 à 16h**  
**Dimanche 23 février 2025 à 15h**

**3€50** Durée : 50 minutes  
Dès 6 ans

Concert assis

Une épopée multicolore aux allures de train fantôme portée par une collection de hits pop, joyeux et communicatifs. L'histoire? Un roi cherche la solution à son ennui et se lance à la recherche d'une salle secrète de son château, un lieu où l'amusement serait éternel. Suivez-le dans cette partie de cache-cache avec lui-même, une aventure psychédélique pleine de surprises et d'inventivité.

# Parcours sonores

Profitez d'un parcours pour découvrir des musiciennes et musiciens locaux ou régionaux dans un format intimiste.

Vous découvrirez deux formations musicales qui joueront chacune 30 minutes et vous serez guidés d'un lieu à l'autre.

## PARCOURS 1

Chanson

### Manon Lamourette

Musicienne impulsive et poétesse inclusive, c'est dans l'introspection que Manon tente de comprendre la politique des sentiments. Armée de sa voix, elle s'accompagne de claviers, d'une guitare et de boucles sonores entre rock, chanson et R'n'B.



Electro glitch-hop

### NoéZhai

Expérience auditive et visuelle, vous serez transporté-es dans une esthétique sombre et engagée. Aux sonorités hybrides entre électro, instrumentale et lyrique, se mêlent des visuels (Vjing) oniriques et décalés.



## PARCOURS 2

Trio vocal

### OZ

Les femmes de ce trio vocal explorent un éventail musical très large, allant du jazz au rap, en passant par la bossa nova. Au programme : énergie communicative, classiques revisités et compositions originales.



Musique classique

### Ensemble Tangente

Instrument ancien, le clavicorde est rarement proposé en concert. Ce récital pour flûte et clavicorde est né de la passion commune d'Anne Parisot et de Thomas Yvard pour les instruments historiques et pour le répertoire allemand de la période *Sturm und Drang*.

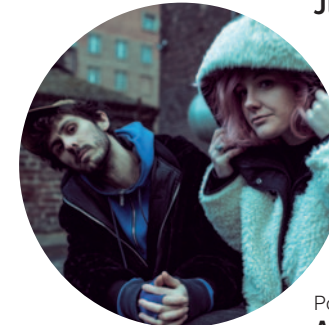


## PARCOURS 3

Electro toy Songs

### June bug

Le duo troque ses amplis et ses batteries le temps d'un concert bricolé et intimiste. Aidé d'un piano jouet, de cloches, de mégaphones, d'une guitare et d'une petite boîte à rythme, il crée un ensemble acoustique ludique adapté aux plus jeunes.



Pop

### Amouë

Sa musique est un mélange de pop indé brouillant les frontières stylistiques. Puisant ses influences dans la soul, le rap et la pop, elle se livre à travers des paroles introspectives, offrant au public une expérience musicale qui invite à la danse, à la réflexion et à l'émotion.



Samedi 22 février 2025 à 17h et 18h30

Dimanche 23 février 2025 à 16h

0€ Réservation sur place  
15 minutes avant chaque départ

Durée : 1h  
Tout public

Concerts assis





© Alice Reboulet

Electro pop  
**Blue Katrice**

Samedi 22 février 2025 à 20h

**0€** Sur réservation  
Durée : 45 minutes  
Dès 6 ans

Concert debout

La jeune chanteuse, compositrice et productrice lilloise Blue Katrice apprivoise la scène en 2022 alors que le monde est trop étroit pour son état de rêve permanent. Ses influences trip-hop, des études de violoncelle et un amour pour les harmonies classiques lui ont permis de se créer un refuge musical.



© Jeremiah

Musique enchantée  
**Birds on a Wire**

Rosemary Standley, Dom La Nena, Étienne Saglio

Samedi 22 février 2025 à 21h

**5€** Durée : 1h20  
Dès 6 ans

Concert assis

Rosemary Standley et Dom La Nena ont choisi d'entrelacer leur univers à celui du magicien Étienne Saglio. Tous trois partagent un même sens du mystère et de l'onirisme, puissant et délicat; un même goût pour ce qui peut raviver l'enchantement; un même attrait pour ce miroir que le rêve fait traverser : de l'autre côté continuent à vivre les mythologies de l'enfance. Grimm ne sera parfois pas très loin, y compris lorsqu'il s'agira de redonner vie à des chansons de Bob Dylan, Tom Waits ou Jacques Brel.



© Léa Troulard

Guinguette électronique  
**Turfu - Glitch/Astrale**

Samedi 22 février 2025 à 23h

**5€** Durée : 1h15  
Tout public

Concert debout  
Show laser

Depuis six ans, Turfu arpente et ponce les routes du monde. Les sondages le prouvent : le public est si varié qu'on y retrouve teuffeurs et teuffeuses, profs de SVT et noctambules certifié-es. Union éternelle entre boîte à frisson et tête dans le caisson, le duo explore perpétuellement de nouveaux circuits en syntonie, dans le seul et unique but de célébrer l'ondulation du body.



© Sabine Geysens

Fanfare humoristique  
**WaldisNerds**

Nerds

Dimanche 23 février 2025 à 17h30

**3€50** Durée : 1h  
Dès 2 ans

Concert assis

Une joyeuse bande de musiciens retrace, d'une manière détonante, l'histoire des dessins animés de Walt Disney. On passe de *Blanche-Neige* à *La Reine des Neiges* à coups d'accessoires. En *Nerds* qui se respectent, traduisez *jeunes adultes à tendance asociale et démesurément portés sur l'intellect*, ils sont attendrissants et désopilants. Retour aux émotions de l'enfance et au plaisir de chanter avec eux des tubes de Disney.





© Pascal Perennec

Théâtre et chant

## Dominique toute seule

Marie Burki, Au détour du Cairn

**Mercredi 26 février 2025 à 17h30**

**Samedi 1<sup>er</sup> mars 2025 à 17h30**

**7€** Durée : 45 minutes  
Dès 7 ans

Séances scolaires

Jeudi 27 et vendredi 28 février 2025  
à 10h et 14h30

Depuis quelque temps Dominique se sent disparaître. Dans un décor à l'épure délicate, deux comédien-nes racontent son histoire et nous transmettent – par le biais de l'ombre et du chant, avec un humour improbable – la polyphonie du vivant. La vie solitaire de Dominique devient alors une magie de résilience et de vitalité.

Une fable profondément surprenante et lumineuse sur la renaissance d'un être.

*Doucement s'évanouit la brume  
Petit à petit la pleine lune  
Sous les feuilles un murmure inconnu  
Dans ton cœur un battement résolu*

## LA MESSAGÈRE

Petites histoires d'ici et d'ailleurs.



### Départ

Elle largue les amarres après deux ans et demi passés à la librairie du Channel. Clara Liparelli met le cap sur la Bretagne. Nous la remercions pour les conversations nourries et enthousiastes qu'elle a inspirées. Pour les joies et les livres partagés. Nous lui souhaitons du fond du cœur bon vent.

### Arrivée

Une petite Alice a fait son apparition le 25 décembre dernier. En voilà un cadeau de Noël. Nous profitons d'une messagère pour lui souhaiter la bienvenue. Son papa Quentin, qui officie aux grandes Tables à la cuisine du bistrot, est depuis en congé parental.

### Paternité

Le congé parental se distingue du – très bref – congé de paternité institué en 2002. Le premier fut institué en 1977 et ouvert aux hommes en 1984. Seuls 0,8% des pères utilisent leur droit au congé parental. Bien que celui-ci soit largement perfectible, nous souhaitons à Quentin une très heureuse couvaison.



### 2025

Avec vous, nous apprendrons à faire du pain, parce que le pain fait maison c'est de la joie qui se partage. Simplement, le four à bois dont nous disposons suppose une certaine maîtrise. Lors de notre tout dernier essai en équipe, nous avons littéralement carbonisé les pâtons, transformés en météorites.

### Retenter

Pour notre troisième essai, nous avons sollicité l'aide du boulanger Guillaume de Bretagne. Nous pressentons que ce nouvel allumage saura nous donner les clés d'une cuisson réussie. Ainsi vous aurez, un jour prochain, la possibilité de cuire votre propre pain au Channel et en commun.

### Pain nourricier

Les jeunes boulangères de l'Internationale boulangère mobilisée (I.B.M) vous proposent du pain solidaire, paysan, à prix libre, les jours suivants : Samedi 1<sup>er</sup>, vendredi 7, samedi 15 et vendredi 21 février 2025 dès 18h, dimanche 23 février 2025 dès 16h.

## L'ART À L'ÉCOUTE...

Les aventures artistiques élaborées avec les professionnel·les du champ éducatif, social, environnemental, et autres.

### Avec la classe de CM1 de l'école Oran Constantine - Calais

Visite du Channel et rencontre technique en prévision de six ateliers de création de chansons avec le musicien et chanteur Grégory Allaert, membre éminent du groupe Les Biskotos. Dans le cadre des *Fabriques à musique*, projet subventionné par la SACEM

### Avec la classe théâtre du collège Jean Macé - Calais

Les élèves bénéficieront d'un atelier avec la comédienne Leïla Devin autour du spectacle *Dominique toute seule* - compagnie Au détour du Cairn.

### Avec les enfants et adolescent-es de SOS Village d'enfants

Nous les accueillerons pour un jeu de piste à la découverte du Channel, pendant les vacances d'hiver.



# LA LIBRAIRIE

Du **mardi** au **samedi** de 10h à 19h ainsi que les soirs et dimanches de spectacle.

## Rendez-vous du mois

### Atelier jeu pour les enfants

Moment de lecture et de jeu en petits groupes autour de l'album jeunesse et du jeu *Bataille navale des Chiens pirates*.

**Mercredi 12 février 2025 à 10h30**  
**Mercredi 19 février 2025 à 10h30**

Pendant une heure, de 6 à 9 ans, un accompagnant maximum par enfant. Entrée libre, sur inscription au 03 21 96 46 03 ou [lalibrairie@lechannel.org](mailto:lalibrairie@lechannel.org)

### La parenthèse du mardi

Conversation autour des livres *L'enragé* de Sorj Chalandon et *Nos armes* de Marion Brunet, ainsi que vos et nos coups de cœur.

**Mardi 25 février 2025 à 18h30**

Entrée libre

### Les confidences poétiques

Lecture et échange autour des poèmes qu'on aime ou qu'on écrit, proposé par L'Orange Bleue. Ouvert à tous et toutes à partir de 16 ans.

Le thème sera *Va, je ne te hais point*.

**Vendredi 28 février 2025 à 18h**

Entrée libre

### Rencontre littéraire

Avec Constantin Alexandrakis, pour son dernier roman *L'hospitalité au démon*, paru aux éditions Verticales.

**Vendredi 28 février 2025 à 19h**

Entrée libre



© Francesca Mambanti



## L'entretien des libraires

Trois questions de Clara Liparelli à Constantin Alexandrakis.

Nous avons le plaisir d'accueillir l'écrivain pour présenter son dernier roman, *L'hospitalité au démon*, paru aux éditions Verticales. Un texte puissant, préfacé par Neige Sinno (autrice de *Triste Tigre*), qui aborde l'inceste sous un angle rare : comment être un bon père de famille quand on a vécu des abus sexuels dans son enfance ?

### Pourriez-vous nous dire de quel démon il est question dans votre texte ?

Par essence, un démon ne se laisse pas saisir. Enfant-démon, colère-démon, justice-démon, prison-démon, mots-démon, pédo-démon, mort-démon – le démon, nous traverse. Refuser cette étrangeté, ce chatolement multicolore, à l'intérieur de nous-même, c'est prendre le risque de la barbarie. On le sait depuis *Les Bacchantes*. Pourtant, comment faire, quand le démon prend ses aises, justement, à l'intérieur de nous-même et qu'il nous dérange au point d'avoir envie de le tuer ?

### Vous livrez une réflexion d'un immense courage, sous une forme singulière et fracassante. Quel a été votre leitmotiv en vous lançant dans un tel projet d'écriture ?

Eh bien, la tristesse, la souffrance et la haine (avec une réponse comme ça, je sens que je vais faire un tabac).

### Quelles sont les entraves, d'après vous, à ce que plus d'hommes s'emparent d'une réflexion sur les violences sexuelles ? Peut-on espérer conjurer le sort ?

L'éducation des jeunes hommes peut bien laisser quelque espoir, si on s'en donne vraiment les moyens (ce qui est loin d'être gagné). Hormis les suspects habituels que sont le virilisme et la masculinité toxique, un obstacle majeur à la réflexion, c'est que ça peut coûter cher, très cher, de parler librement de ces questions, la violence institutionnelle et le désir de punition n'étant jamais bien loin, dès qu'on s'approche un peu trop près du cœur du réacteur, en un mot les agresseurs.

# LES GRANDES TABLES

**Bistrot** ouvert tous les midis, les vendredis et samedis soir.

**Restaurant** ouvert les midis du jeudi au dimanche, les vendredis et samedis soir.



© Gwen Mint

## Rendez-vous du mois

### Le marché-terrasse

avec les producteurs locaux complices des grandes Tables du Channel

**Samedi 8 février 2025 de 17h à 19h30**  
**Samedi 22 février 2025 de 17h à 19h30**

Ces samedis-là, une assiette du marché vous est proposée le soir à la carte du bistrot.

### La leçon de cuisine

Démonstration du chef, pour découvrir cinq recettes à la carte du restaurant ce mois-ci, en deux heures et trente minutes. Ensuite, vous pourrez déguster.

**Jeudi 27 février 2025 de 15h à 17h30**

Tarif : 35€\*

### Le menu de la Saint-Valentin

Mise en bouche

Foie gras mariné, mangue et pomme verte

Entrée

Saint-Jacques, céleri, cacao, noisettes grillées

Plat

Pavé de veau aux morilles, pommes boulangères, chou romanesco

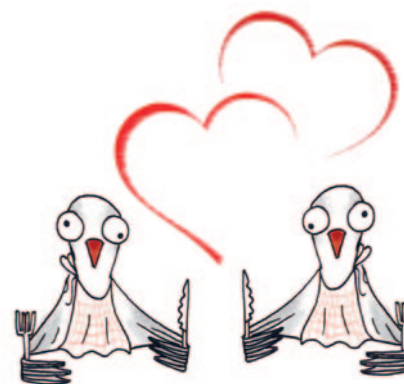
Dessert

Cœur meringue, mousse passion, fruits exotiques

**Vendredi 14 février 2025**  
à partir de 19h jusque 20h30

Sur réservation

Tarif : 45€ hors boisson\*



\*Renseignements et réservations au 03 21 35 30 11 ou par courriel à [channel@lesgrandestables.com](mailto:channel@lesgrandestables.com)

# LES ADOS DANS LA PLACE

La parole donnée aux enfants et adolescent-es rencontré-es au Channel.

**Mardi 7 janvier 2025, 13h**

Entretien avec Manon, Mélia, Valentine, Sasha et Aurore.

Elles ont imaginé et mis en scène le *30 minutes chrono* intitulé *Don't try suicide*.

Elles ont 17 ans et sont en terminale. Quatre d'entre elles pratiquent l'option théâtre au lycée Sophie Berthelot. Deux membres de leur équipe ne participent pas à l'entretien faute d'avoir pu se libérer.

*Pour moi, au théâtre, on vit. Sur le plateau, je vis vraiment.*

Pour nous le Channel c'est une *safe place*. Une deuxième maison. Un endroit reposant où on se sent bien. C'est une ambiance familiale aussi, on ne se sent pas observé. C'est-à-dire qu'on peut être comme on est.

Quand on nous a présenté l'existence des *30 minutes chrono*, on a tout de suite eu envie d'y participer. C'est l'opportunité de monter un projet, de le réaliser. Nous n'aurions pas eu cette possibilité ailleurs. Nous savions que si nous menions cette aventure ensemble, nous y arriverions. Comme c'est notre dernière année de lycée, on s'est dit que c'était maintenant ou jamais. Ça a renforcé des liens entre nous parce qu'on ne se connaissait pas toutes très bien.

On voulait faire un truc en prévention contre le suicide. C'est un sujet qui nous touche beaucoup. La santé mentale c'est une question majeure pour la société aujourd'hui. Et ça peut faire honte à ceux qui sont impactés. En fait, il faudrait libérer la parole.

Pour écrire on s'est réunies dans un café et on s'est inspirées de nos propres vécus. Pour certaines scènes nous nous sommes documentées, nous sommes allées chercher des témoignages de psychologues, des définitions précises.

**Aurore:** Le titre *Don't try suicide* vient d'une chanson de Queen. Je suis fan de ce groupe.

**Sasha:** Manon et Valentine ont écrit la pièce. Mélia a intégré l'équipe pour jouer un rôle spécifique. Et c'est elle qui a fait la photo pour le document de communication.

**Manon:** On a fait appel à un garçon aussi, pour qu'il y ait une présence masculine. Et c'est Aurore qui tient le rôle principal.

**Sasha:** Et il faut préciser aussi que c'est Valentine qui a écrit le petit texte de présentation!

**Valentine:** Mais la mise en scène est collective.

**Manon:** Faire un projet commun, ça apporte beaucoup, on agit à notre échelle. Ça fait du bien. C'est dur de se projeter dans un monde dont on sait que demain il sera pire que celui dans lequel on est aujourd'hui. On vit une période flippante.

**Aurore:** On entend tellement de choses. Les viols sur les femmes, des agressions sexuelles quotidiennes... Les médias font stresser.

**Sasha:** Mais c'est très important de parler des violences faites aux femmes.

**Manon:** Oui mais les médias en parlent pour se faire de l'argent. Ils n'en parlent pas comme il faudrait.

**Sasha:** Les anciennes générations banalisent des choses qui, pour nous aujourd'hui, sont inimaginables. Par exemple, mon moniteur d'auto-école me dit que les femmes devraient rester à la cuisine.

**Manon:** Il y a encore une conception des rôles particulière dans les familles. Les grands repas sont toujours préparés par les femmes. Et les hommes n'aident jamais à la vaisselle. Le théâtre c'est comme une bulle pour moi. C'est la possibilité d'être soi et de vivre sans pression. Plus tard, je me vois vivre dans le monde culturel. Dans un lieu comme le Channel. Dans des lieux où il y a de la convivialité.

Une camarade de classe installée avec d'autres élèves non loin de notre table fait irruption dans la conversation:

Les filles! Vous avez vu?  
Jean-Marie Le Pen est mort!

Rires. Silence. Regards. Rires.

**Sasha:** Non mais arrêtez, moi j'arrive pas à me réjouir de la mort d'une personne, quelle qu'elle soit.

**Manon:** Oui mais là...



*C'est l'endroit où je vis le plus.*

L'échange se poursuit.

**Valentine:** C'est difficile de se projeter. J'aimerais être psychologue. J'aimerais aussi toujours m'épanouir, voyager, m'enrichir, aider les autres.

**Sasha:** Moi j'aimerais être kiné, à la base je voulais travailler dans la restauration. Mais grâce à ma scoliose, j'ai découvert le monde de la kiné et j'adore l'idée de pouvoir soigner des gens.

**Aurore:** Alors moi je n'arrive pas du tout à me projeter. Mais alors pas du tout.

**Mélia:** Plus tard, j'aimerais voyager, découvrir toujours des choses, vivre dans le monde du théâtre. Pour moi, au théâtre, on vit. Sur le plateau, je vis vraiment. C'est l'endroit où je vis le plus.

**Sasha:** C'est quoi déjà la citation de Dominique Blanc? Le théâtre... est comme un forum?

Une camarade est appelée à la rescousse:  
*Le théâtre est avant tout un lieu de partage, un forum.*

Avez-vous déjà communiqué avec une mouette rieuse?

**Valentine:** Heu... oui, moi les mouettes font caca dans mes cheveux.

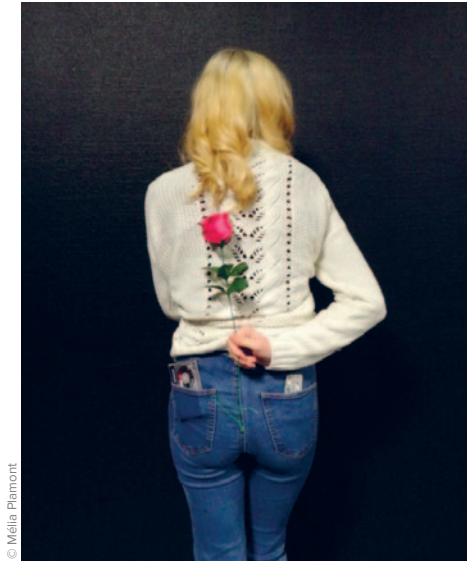
**Aurore:** Je les entends et ça me suffit, elles gueulent fort.

**Sasha:** J'observe beaucoup les mouettes et les oiseaux en général. J'ai besoin de mémoriser chaque détail. Je fais très bien la différence entre une mouette et un goéland.

**Manon:** Moi j'ai la phobie des mouettes et des goélands. Donc mes seules interactions, en gros, c'est de partir en courant.

Il est l'heure de se quitter.  
La conversation aurait pu durer encore.  
Nous avons vraiment hâte de découvrir  
*Don't try suicide*.

© Mélia Plamont



## 30 MINUTES CHRONO

Proposition artistique de trente minutes, imaginée par des lycéens et lycéennes, à qui le Channel offre un lieu d'expression.

Forme théâtrale

### Don't try suicide

Avec Aléna Caron Kotzeva, Manon Florence, Sasha Gareau, Martin Lepoutère, Aurore Morel, Mélia Plamont, Valentine Testard

*Notre pièce aborde le thème de la santé mentale. Nous mettons en scène deux personnages dont le destin est lié, ainsi que des personnages aidants, consolateurs, héros cachés qui donnent tout pour aider. La pièce est également constituée de retours à la réalité à travers des témoignages et informations sur ce thème difficile. Le message veut sensibiliser le plus grand nombre de personnes et les persuader de ne jamais essayer le pire.*

**Mercredi 5 février 2025 à 13h**

Entrée libre  
Durée : 30 minutes  
Dès 14 ans

Au pavillon de lettres





© Gwen Mint

Vous êtes venu-es en nombre assister au concert *Puisque la nuit tombe* tôt des frères Wall&Gain, nos stars de l'idiotie en circuit-court (label AOP). C'était aux *Heures tendres* les 21 et 22 décembre 2024, c'était joyeux et enfantin.



## Le Channel

Scène nationale

173 boulevard Gambetta,  
62 100 Calais

Billetterie 03 21 46 77 00  
Site [www.lechannel.org](http://www.lechannel.org)



Photo de couverture et illustrations : Maison mer. Impression : Nord'Imprimi.  
Rédaction : Léna Palsquain. Conception et mise en page : Stéphanie Masset.